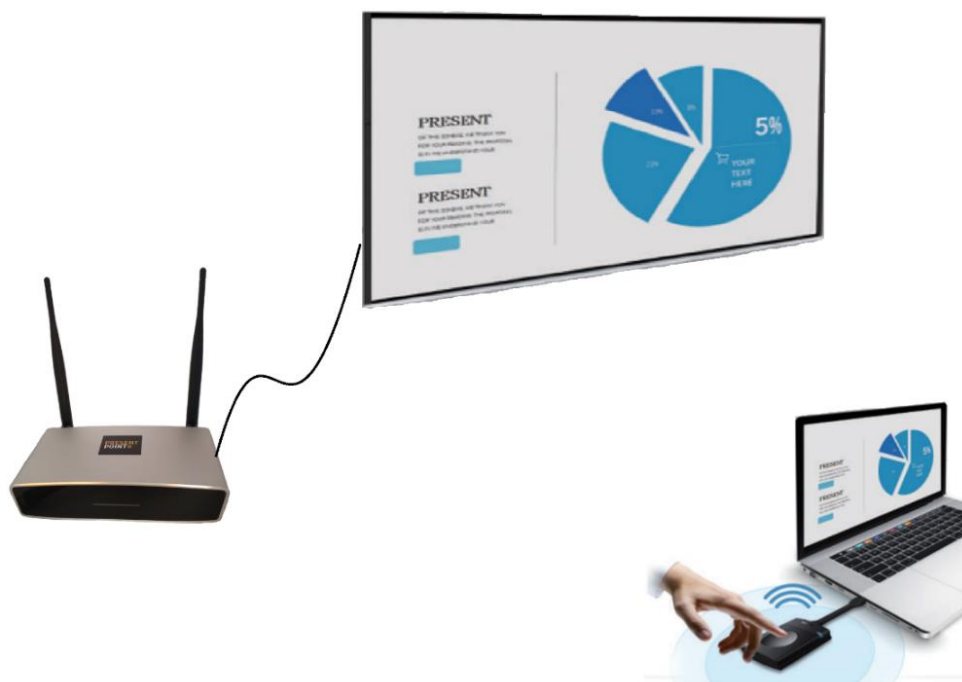




БЕСПРОВОДНЫЕ СИСТЕМЫ ПРЕЗЕНТАЦИЙ

PRESENT POINT

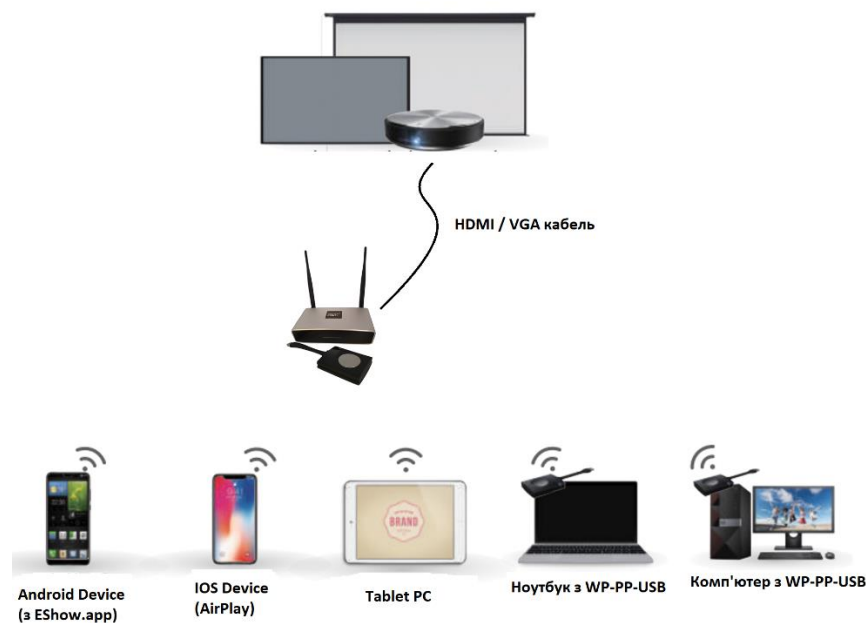
WP-PP-01 / WP-PP-04 / WP-PP-09



Описание системы:

Системы беспроводной презентации PRESENT POINT разработаны специально для работы в таких помещениях как: комнаты для совещаний, конференц-залы, места для общения, лекционные залы и аудитории. В отличие от традиционных системы, использующие проводное подключение, мы используем беспроводную технологию, благодаря чему общая работа или презентация становится максимально комфортной и простой - вам надо просто нажать на беспроводной лаунчер чтобы подключиться к большому экрану (ТВ-экраны или проекторы).

Система беспроводной презентации PRESENT POINT позволяет вывести на экран до 9 (включительно) пользователей одновременно (в зависимости от модели).



(варианты подключения)

PRESENT POINT можно легко использовать почти с любым дисплеем / экраном или проектором (имеющие разъемы HDMI или VGA) для быстрого обмена презентациями с различных устройств, включая настольные ПК, Mac, ноутбуки, планшеты и смартфоны с операционной системой iOS / Android .

Совместимость устройств:

- устройства iOS (с помощью Airplay)
- MAC (с помощью беспроводного лаунчера WP-PP-USB или Airplay)
- устройства Android (с помощью программы Eshow)
- Ноутбуки Windows (с помощью беспроводного лаунчера WP-PP-USB)

Система Беспроводной Презентации

PRESENT POINT

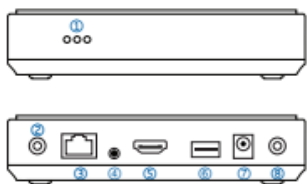
WP-PP-01

(1 пользователь на экране)

Применение: небольшие и средние комнаты переговоров / совещаний, мультимедийные аудитории

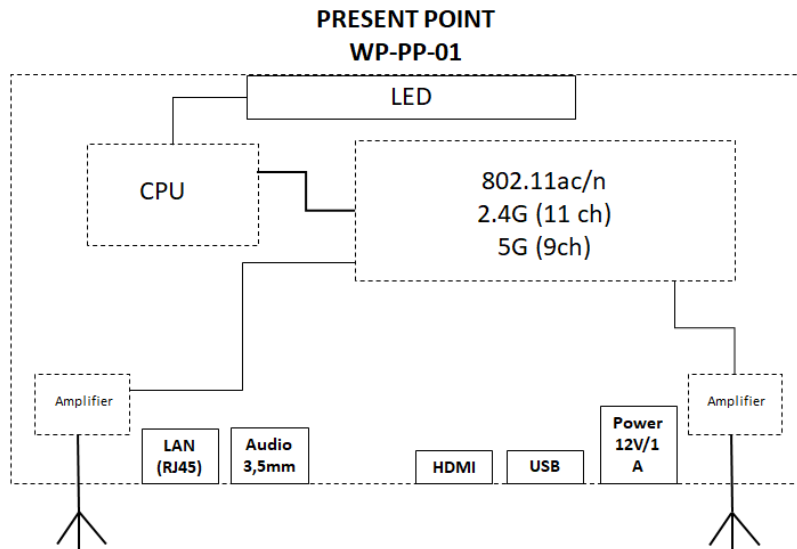


WP-PP-01 є найбільш економічною системою серед модельного ряду систем бездротової презентації **PRESENT POINT**.



1. Светодиодный индикатор	6. USB интерфейс
2. Антенный выход	7. Разъем питания
3. LAN порт	8. Антенный выход
4. Audio интерфейс	
5. HDMI интерфейс	

Блок-схема:



WP-PP-01 позволяет подключить к ней как ПК, так и мобильные присторои (смартфоны / планшеты). Максимальное количество одновременных подключений - 1 пользователь.

Особенности:

1. Самая простая настройка беспроводной презентации.
2. Поддерживаются Windows, MAC - для ПК, планшеты и смартфоны с операционной системой iOS / Android.
3. При использовании ПК - физический или виртуальный (программное решение) лаунчер.
4. Простое установлении / крепление к стене или потолку.

Технические характеристики:

<p>Интерфейсы:</p> <ul style="list-style-type: none"> • 1 x HDMI Output • 1 x USB • 1 x Ethernet LAN • 1 x 3.5mm mini jack socket <p>Количество пользователей на экране:</p> <ul style="list-style-type: none"> • 1 пользователь (Windows, MAC, Android или iOS устройство) 	<p>WLAN Card:</p> <ul style="list-style-type: none"> • Встроенный беспроводной / проводной мост с приоритетом для проводной • 2.4G, 1T1R, 150Mbps <p>Поддержка операционных систем подключаемых устройств:</p> <ul style="list-style-type: none"> • Windows 7/8.1/10 32 and 64 bits, • MAC OS X 10.10/10.11/10.12 and above
--	---

<p>Расстояние:</p> <ul style="list-style-type: none"> • 20 м <p>Количество лаунчеров:</p> <ul style="list-style-type: none"> • 1 x WP-PP-USB (в комплекте) • 16 лаунчеров в очереди ожидания <p>Поддержка видео:</p> <ul style="list-style-type: none"> • Encoding resolution up to 1920x1080 • Frame rate up to 30fps <p>Поддержка аудио:</p> <p>Via HDMI: digital audio, sample rate 44.1Khz, stereo</p> <ul style="list-style-type: none"> • Via Audio Jack 3.5mm: analog audio <p>Беспроводные подключения:</p> <ul style="list-style-type: none"> • Протокол беспроводной передачи: 802.11ac / n • Двойная антенна • Частотный диапазон: 2,4 ГГц (11 каналов) или 5 ГГц (9 каналов) • Скорость сети: до 867 Мбит/с • Протокол аутентификации: WPA2-PSK 	<ul style="list-style-type: none"> • Compatible with airplay for iOS9/iOS10/iOS11, OS X 10.10/10.11/10.12 and above • Compatible with Android 5.0 and higher version (APP installation required) <p>«Multishow Settings» и возможность трансляции multicast-потока</p> <p>Совместимость устройств:</p> <ul style="list-style-type: none"> • устройства iOS (с помощью Airplay) • MAC (с помощью беспроводного лаунчера WP-PP-USB или Airplay) • устройства Android с помощью программы Eshow) • Ноутбуки Windows (с помощью беспроводного лаунчера WP-PP-USB) <p>Температурный диапазон и влажность:</p> <ul style="list-style-type: none"> • Рабочая: +5°C ~ +40°C, 0 ~ 90% влажность • Хранение: -20°C ~ +60°C, 0 ~ 90% влажность <p>Питание:</p> <ul style="list-style-type: none"> • 12В / 1А, среднее энергопотребление 5Вт <p>Размеры:</p> <p>2 x 14 x 11 cm</p> <p>Язык веб-интерфейса: украинский</p>
---	--

Характеристики радио-оборудования:

Усиление антенны: WIFI: 1 dBi

Тип модуляции:

802.11a / g / n20 / n40 / ac20 / ac40 / ac80: OFDM

OFDM: BPSK, QPSK, 16-QAM, 64-QAM, 256-QAM

Рабочая частота:

802.11 a: 5745-5825 MHz (TX / RX) 802.11ac 20: 5745-5825 MHz; 802.11ac 40: 5755-5795 MHz; 802.11ac 80: 5775 MHz;

Макс. ERP / EIRP: 5.28dBm

питание:

Адаптер: Model: SA12V-120100B

Напряжение входное: 100-240V ~ 50 / 60Hz, 0.4A Max

Напряжение выходное: 12V, 1A

Система Беспроводной Презентации

PRESENT POINT

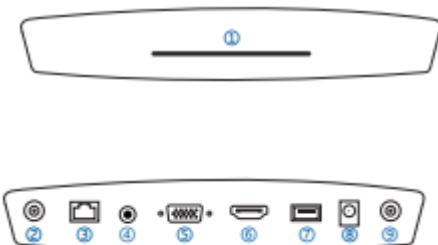
WP-PP-04

(до 4 пользователей на экране)

Применение: конференц-залы, переговорные или лекционные залы / аудитории. Позволяют использовать проекторы, а также LED или LCD экраны (в том числе составные).



WP-PP-04 позиционируется как средняя модель среди наших беспроводных презентационных устройств PRESENT POINT, специально разработанных для больших конференц-залов или лекционных аудиторий. К особенностям WP-PP-04: привлекательный внешний вид, мощность, богатая функциональность и высокая производительность.

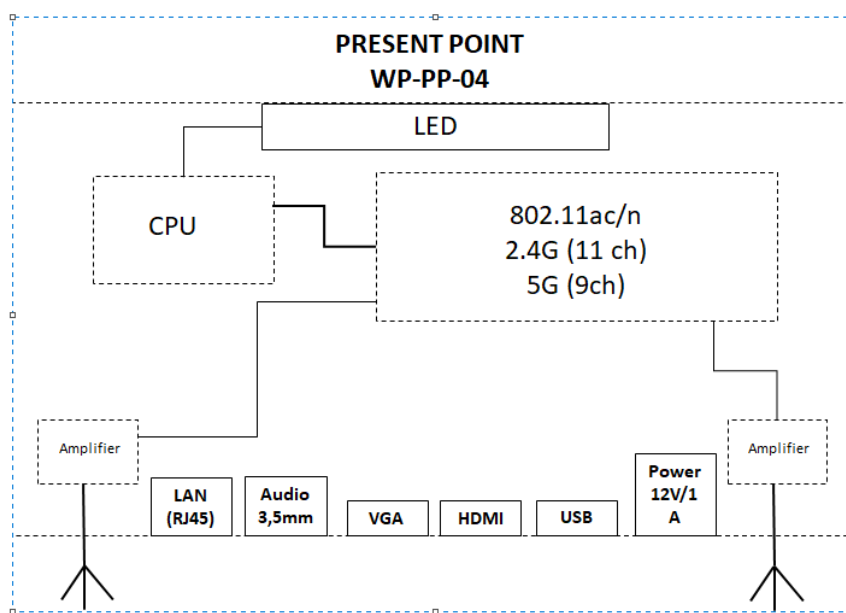


1. Светодиодный индикатор

6. HDMI интерфейс

2. Антенный выход	7. USB интерфейс
3. LAN порт	8. Разъем питания
4. Audio интерфейс	9. Антенный выход
5. VGA интерфейс	

Блок-схема:



WP-PP-04 позволяет подключить к ней как ПК, так и мобильные присторои (смартфоны / планшеты). Максимальное количество одновременных подключений - до 4 (включительно) пользователей.

Особенности

1. Подключите беспроводной лаунчер к USB-порту ПК или MAC, нажмите на него и поделитесь своим контентом на большом экране!
2. Поддерживается расширенный рабочий стол, пользователи могут демонстрировать различный контент на центральном экране и на ноутбуке
3. Система беспроводной презентации WP-PP-04 обеспечивает беспроводное зеркальное отражение экрана вашего ноутбука или мобильного устройства и поддерживает до 4 (включительно) пользователей на большом экране (2/4 пользователя на экране макс. 960x540)
4. Поддержка двойного выхода интерфейса HDMI и VGA

5. Підтримується безпроводна або проводна маршрутизація (інтеграція в корпоративну мережу)
6. Можливість підключення від 1 до 4 користувачів
7. Стильний дизайн корпусу
8. Кенсінгтонський замок

Технічні характеристики:

<p>Інтерфейси:</p> <ul style="list-style-type: none"> • 1 x HDMI Output • 1 x USB • 1 x VGA • 1 x Ethernet LAN • 1 x 3.5mm mini jack socket <p>Кількість користувачів на екрані:</p> <ul style="list-style-type: none"> • 4 користувачів (Windows, MAC, Android або iOS пристрій) <p>Розстояние:</p> <ul style="list-style-type: none"> • 30 м <p>Кількість лаунчерів:</p> <ul style="list-style-type: none"> • 4 x WP-PP-USB (в комплекті) • 16 лаунчерів в череді очікування <p>Підтримка відео:</p> <ul style="list-style-type: none"> • Up to Full HD(1920x1080) • Encoding resolution up to 1920x1080 • Frame rate up to 30fps <p>Підтримка аудіо:</p> <p>Via HDMI: digital audio, sample rate 44.1Khz, stereo</p> <ul style="list-style-type: none"> • Via Audio Jack 3.5mm: analog audio <p>Безпроводне підключення:</p>	<p>WLAN Card:</p> <ul style="list-style-type: none"> • Вбудований безпроводний / проводний бридж з пріоритетом для проводної • 2.4G/5 G, 2T2R, 150Mbps <p>Підтримка операційних систем підключаємих пристроїв:</p> <ul style="list-style-type: none"> • Windows 7/8.1/10 32 and 64 bits, • MAC OS X 10.10/10.11/10.12 and above • Compatible with airplay for iOS9/iOS10/iOS11, OS X 10.10/10.11/10.12 and above • Compatible with Android 5.0 and higher version (APP installation required) <p>«Multishow Settings» і можливість трансляції multicast-потіку</p> <p>Совместимость устройств:</p> <ul style="list-style-type: none"> • пристрої iOS (з допомогою Airplay) • MAC (з допомогою безпроводного лаунчера WP-PP-USB або Airplay) • пристрої Android (з допомогою програми Eshow) • Ноутбуки Windows (з допомогою безпроводного лаунчера WP-PP-USB) <p>Температурний діапазон і вологість:</p> <ul style="list-style-type: none"> • Робоча: + 5 ° C ~ + 40 ° C, 0 ~ 90% вологість • Зберігання: -20 ° C ~ + 60 ° C, 0 ~ 90% вологість <p>питання:</p> <ul style="list-style-type: none"> • 12В / 1А, середнє енергопотреблення 5 Вт
---	---

<ul style="list-style-type: none">• Протокол беспроводной передачи: 802.11ac / n• Двойная антенна• Частотный диапазон: 2,4 ГГц (11 каналов) или 5 ГГц (9 каналов)• Скорость сети: до 867 Мбит / с• Протокол аутентификации: WPA2-PSK	<p>Размеры: 40 x 18 x 11 cm</p> <p>Язык веб-интерфейса: украинский</p>
--	--

Характеристики радио-оборудование:

Усиление антенны: WIFI: 1 dBi

Тип модуляции:

802.11a / g / n20 / n40 / ac20 / ac40 / ac80: OFDM

OFDM: BPSK, QPSK, 16-QAM, 64-QAM, 256-QAM

Рабочая частота:

802.11 a: 5745-5825 MHz (TX / RX) 802.11ac 20: 5745-5825 MHz; 802.11ac 40: 5755-5795 MHz; 802.11ac 80: 5775 MHz;

Макс. ERP / EIRP: 5.28dBm

питание:

Адаптер: Model: SA12V-120100B

Напряжение входное: 100-240V ~ 50 / 60Hz, 0.4A Max

Напряжение выходное: 12V, 1A

Система Беспроводной Передачи

PRESENT POINT

WP-PP-09

(до 9 пользователей на экране).

Применение WP-PP-09: конференц-залы, переговорные залы, лекционные залы и аудитории. Позволяют использовать проекторы, а также LED или LCD экраны (в том числе составные). Модель поддерживает 4K.



WP-PP-09 – самая мощная модель среди систем беспроводных презентаций **PRESENT POINT**.

WP-PP-09 поддерживает 4K.

Специально разработана для использования в больших конференц-залах, комнатах для совещаний, лекционных залах и аудиториях. PRESENT POINT одновременно может отображаться

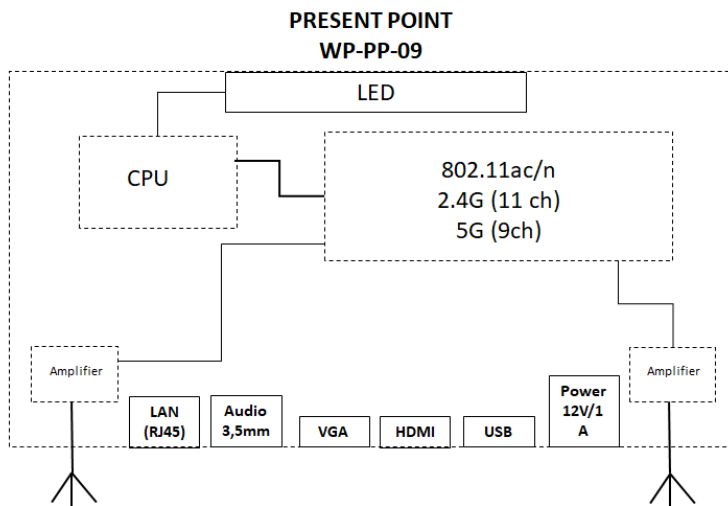
до 9 пользователей на экране (при одновременном выводе на экран 9 пользователей одно изображение может достигать 720p).

WP-PP-09 позволяет подключить к ней как ПК, так и мобильные присторои (смартфоны / планшеты). Максимальное количество одновременных подключений - до 9 (включительно) пользователей.



1. Светодиодный индикатор	6. HDMI интерфейс
2. Антенный выход	7. USB интерфейс
3. LAN порт	8. Разъем питания
4. Audio интерфейс	9. Антенный выход
5. VGA интерфейс	

Блок-схема:



Особенности

1. Подключите беспроводной лаунчер к USB-порту ПК или MAC, нажмите него и поделитесь своим контентом на большом экране!

2. Поддерживается расширенный рабочий стол, пользователи могут демонстрировать различный контент на центральном экране и на ноутбуке

3. Система беспроводной презентации WP-PP-09 обеспечивает беспроводное зеркальное отражение экрана вашего ноутбука или мобильного устройства и поддерживает до 9 (включительно) пользователей на большом экране. 4. Підтримка подвійного виходу інтерфейсу HDMI та VGA

5. Поддерживается беспроводная или проводная маршрутизация (интеграция в корпоративную сеть)

6. Возможность подключения от 1 до 9 пользователей

7. Стильный дизайн корпуса

8. Кенсингтонский замок

Технические характеристики

<p>Интерфейсы:</p> <ul style="list-style-type: none"> • 1 x HDMI Output • 1 x USB • 1 x VGA • 1 x Ethernet LAN • 1 x 3.5mm mini jack socket <p>Количество пользователей на экране:</p> <ul style="list-style-type: none"> • 9 пользователь (Windows, MAC, Android или iOS устройство) <p>Расстояние:</p> <ul style="list-style-type: none"> • 30 м <p>Количество лаунчеров:</p> <ul style="list-style-type: none"> • 4 x WP-PP-USB (в комплекте) • 16 лаунчер в очереди ожидания <p>Поддержка видео:</p> <ul style="list-style-type: none"> • 4K (3840x2160) • Encoding resolution up to 1920x1080 • Frame rate up to 30fps <p>Поддержка аудио:</p>	<p>WLAN Card:</p> <ul style="list-style-type: none"> • Встроенный беспроводной / проводной мост с приоритетом для дротвого • 2.4G/5 G, 2T2R, 150Mbps <p>Поддержка операционных систем подключаемых устройств:</p> <ul style="list-style-type: none"> • Windows 7/8.1/10 32 and 64 bits, • MAC OS X 10.10/10.11/10.12 and above • Compatible with airplay for iOS9/iOS10/iOS11, OS X 10.10/10.11/10.12 and above • Compatible with Android 5.0 and higher version (APP installation required) <p>«Multishow Settings» и возможность трансляции multicast-потока</p> <p>Совместимость устройств:</p> <ul style="list-style-type: none"> • устройства iOS (с помощью Airplay) • MAC (с помощью беспроводного лаунчера WP-PP-USB или Airplay) • устройства Android (с помощью программы Eshow) • Ноутбуки Windows (с помощью беспроводного лаунчера WP-PP-USB) <p>Температурный диапазон и влажность:</p> <ul style="list-style-type: none"> • Рабочая: + 5 °C ~ + 40 °C, 0 ~ 90% влажность
---	---

<p>Via HDMI: digital audio, sample rate 44.1Khz, stereo</p> <ul style="list-style-type: none">• Via Audio Jack 3.5mm: analog audio <p>Беспроводное подключение:</p> <ul style="list-style-type: none">• Протокол беспроводной передачи: 802.11ac / n• Двойная антенна• Частотный диапазон: 2,4 ГГц (11 каналов) или 5 ГГц (9 каналов)• Скорость сети: до 867 Мбит / с• Протокол аутентификации: WPA2-PSK	<ul style="list-style-type: none">• Хранение: -20 ° C ~ + 60 ° C, 0 ~ 90% влажность <p>Питание:</p> <ul style="list-style-type: none">• 12V / 1A, среднее энергопотребление 5 Вт <p>размеры: 40 x 18 x 11 cm</p> <p>Язык веб-интерфейса: украинский</p>
---	---

Характеристики радио-оборудование:

Усиление антенны: WIFI: 1 dBi

Тип модуляции:

802.11a / g / n20 / n40 / ac20 / ac40 / ac80: OFDM

OFDM: BPSK, QPSK, 16-QAM, 64-QAM, 256-QAM

Рабочая частота:

802.11 a: 5745-5825 MHz (TX / RX) 802.11ac 20: 5745-5825 MHz; 802.11ac 40: 5755-5795 MHz; 802.11ac 80: 5775 MHz;

Макс. ERP / EIRP: 5.28dBm

питание:

Адаптер: Model: SA12V-120100B

Напряжение входное: 100-240V ~ 50 / 60Hz, 0.4A Max

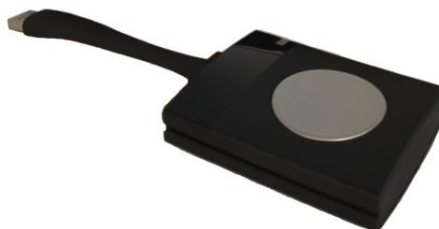
Напряжение выходное: 12V, 1A

Система Беспроводной Презентации

PRESENT POINT

WP-PP-USB

(лаунчер)



Применение WP-PP-USB: беспроводное подключение компьютеров или ноутбуков к базовому блоку системы беспроводной презентации PRESENT POINT.

Позволяет подключить:

- MAC (с помощью беспроводного лаунчера WP-PP-USB)
- Ноутбуки Windows (с помощью лаунчера WP-PP-USB)

Руководство по технике безопасности

1. Техника безопасности

Об этом глава Внимательно прочитайте эту главу: в ней содержатся важные инструкции, направленные на то, чтобы исключить несчастные случаи при использовании изделий PRESENT POINT. Она также включает предостережение для предотвращения повреждений изделий PRESENT POINT. Необходимо понять и выполнить все указания, инструкции и предупреждения безопасности, приведенные в этом разделе, перед началом использования PRESENT POINT.

1.1 Общие положения

Предупреждение о соблюдении техники безопасности

Установку устройств осуществляйте в строгом соответствии с рекомендациями руководства по установке PRESENT POINT.

- Установку оборудования должны выполнять только квалифицированные специалисты, и она должна соответствовать всем требованиям местного законодательства.
- Подключение к внешним источникам питания должно быть защищено должным образом.
- Избегайте подключения устройств в электросети напрямую (на прямую).
- Во избежание получения телесных повреждений перед подключением оборудования к сети прочтите это руководство и ознакомьтесь со всеми этикетками на изделии.
- Изделие PRESENT POINT предназначен для использования только в офисе и помещениях.
- Используйте только к изделию адаптер питания. Другие адаптеры питания, даже похожи внешне, не прошли заводскую проверку на безопасность, и не могут использоваться для подключения устройства. Если необходимо заменить блок питания, обратитесь к местному представителю производителя.
- Изделие должно работать от источников питания, включенных в номенклатуру UL, с пометками «Класс 2» или «LPS» или «Источник питания ограниченной мощности», которые на выходе дают 12В пост. тока не менее 1А по шине Ethernet (PoE) Plus IEEE802.3at Источник питания (PSE) типа 2 рейтингу 42.5-57В пост. тока, не менее 0.4-0.3А.
- Не помещайте и не ставьте никаких предметов на шнур питания. Не устанавливайте устройство в местах, где шнур могут наступить люди. Чтобы выключить питание, выньте вилку из розетки. Не тяните непосредственно за шнур.

- Если для подключения устройства используется удлинитель, убедитесь в том, что его номинальный ток не ниже суммарного значения номинальных токов, подключенных к нему.
- Следите за тем, чтобы устройство не попадала жидкость. Если внутрь корпуса попадет какая-то жидкость или объект, выключите устройство от сети питания и не пользуйтесь им, пока его не проверят квалифицированные специалисты по техническому обслуживанию.
- Во избежание повреждения устройства во время грозы, выньте вилку из розетки. Также следует отключать устройство от сети питания, когда оно не используется или остается без присмотра в течение длительного времени. Это предупредит его повреждения при ударе молнии и перепадов напряжения в сети.
- Используйте только указанные производителем вспомогательные детали и аксессуары.

Окружающая среда

Не ставьте это устройство на неустойчивую тележку, стойке или поверхности стола. Так как в случае падения продукт может быть серьезно поврежден.

1.2 Обслуживание

Опасность поражения электрическим током

Не открывать. Для снижения риска поражения электрическим током, не снимайте крышки изделия и устройства подачи питания. Внутри нет деталей, подлежащих обслуживанию самостоятельно. Все работы по обслуживанию должен выполнять квалифицированный обслуживающий персонал. При наличии каких-либо из указанных далее условий выньте вилку этого изделия из розетки и передайте изделие для обслуживания соответствующим квалифицированным специалистам.

- Вилка или шнур питания поврежден или изношены;
- В оборудования попала жидкость.
- На изделие попала влага;
- Изделие не работает должным образом несмотря на соблюдение инструкций по эксплуатации; Выполняйте регулировку только тех элементов управления, которые указаны в инструкции по эксплуатации. Неправильная настройка других элементов может привести к повреждению устройства в результате чего квалифицированным специалистам часто приходится прилагать большие усилия, чтобы вернуть его в исправное состояние.
- Изделие упал, или его корпус поврежден.
- Производительность изделия существенно упала, что указывает на потребность в техническом обслуживании.
- Запасные части Если вам необходимы запчасти, убедитесь в том, что специалист по техническому обслуживанию использует оригинальные PRESENT POINT или

согласованные производителем запчасти с такими же характеристики, что и в оригинальных устройств PRESENT POINT. Несанкционированная замена может привести к снижению производительности и надежности, пожара, поражения электрическим током и возникновения опасных ситуаций. Несанкционированная замена компонентов может стать причиной аннулирования гарантии.

- Проверка безопасности: после выполнения любых работ по обслуживанию и ремонту устройства попросит специалиста по техническому обслуживанию провести проверку безопасности, чтобы убедиться в надлежащем функционировании устройства.

1.3 Опасность нагрева и возгорания

Опасность нагрева и возгорания

Предупреждение об опасности возгорания: не ставьте рядом с устройством горючие и легковоспламеняющиеся материалы! Продукция PRESENT POINT разрабатывается в соответствии с самыми строгими нормами безопасности. Внешние поверхности устройства нагреваются и излучают тепло при нормальной эксплуатации. Это нормально и безопасно. Наличие горючих или легковоспламеняющихся материалов в непосредственной близости от устройства может привести к их возгоранию и последующему взрыву. По этой причине следует оставлять вокруг всех внешних поверхностей устройства безопасное расстояние не менее 40 см (для всех изделий PRESENT POINT). Зона безопасности для всех устройств PRESENT POINT должна составлять не менее 40 см. Во время эксплуатации не накрывайте устройство любым материалом.

Установите устройство в хорошо проветриваемом помещении вдали от источников возгорания и прямых солнечных лучей.

Прорези и отверстия в этом оборудовании предназначены для вентиляции. Чтобы обеспечить надежную работу устройства и защитить его от перегрева, эти отверстия не должны быть закрыты или заблокированы. Также запрещено перекрывать отверстия, размещая проектор на очень близком расстоянии от стен и других подобных поверхностей. Не ставьте устройство вблизи батареи или обогревателя, а также над ними.

Не устанавливайте устройство в нише или тесные помещения, если они не оборудованы должным вентиляцией.

В случае возникновения пожара гасите его с помощью песка, углекислотных или порошковых огнетушителей. Никогда не используйте воду для тушения пожаров электрического происхождения.

Предохранитель: В блоке питания предусмотрен внутренний предохранитель электросети. Сгоревший внутренний предохранитель является показателем критической неисправности элементов электросети. Ремонтные работы должны выполняться только уполномоченными на то сотрудниками. Для замены следует использовать предохранители того же типа и размера.

1.4 Проверка условий окружающей среды

Проверка условий окружающей среды При установке в местах с повышенным содержанием пыли настоятельно рекомендуем удалять пыль из воздуха перед его попаданием в входное отверстие чистого воздуха. Обязательным условием эксплуатации устройства в местах с повышенным содержанием пыли является наличие оборудования или конструкций удаляют или отражают лишнюю пыль. Если это невозможно, следует переместить устройство в место с чистым воздухом.

Клиент несет ответственность за постоянное обеспечение защиты устройства от неблагоприятного воздействия вредных частиц, находящихся в воздухе помещения, где установлено устройство. Производитель оставляет за собой право отказать в ремонте устройства с признаками недобросовестной, небрежного или ненадлежащего использования.

Температура окружающей среды

Макс. температура окружающей среды: + 40 °C

Минимальная температура окружающей среды: + 5 °C.

Температура хранения: от -20 до + 60 °C

Влажность

Хранение: относительная влажность от 0 до 90%, без конденсации.

Работа: относительная влажность от 0 до 90%, без конденсации.

Окружающая среда

Изделие PRESENT POINT предназначен для использования только в офисах и других помещениях. Не устанавливайте устройство возле источников тепла, например обогревателей или нагревателей, а также в местах с попаданием прямых солнечных лучей, избыточным содержанием пыли или излишней влажностью. Помните о том, что температура в помещении увеличивается ближе к потолку. Следите за тем, чтобы температура около места установки не превышала допустимую.

1.5 EN55022-CISPR22, класс В ITE (оборудование информационных технологий)

Предупреждение

Устройство относится к классу В. В бытовых условиях данное устройство может привести к появлению радиопомех, при этом может быть необходимо, чтобы пользователь принял соответствующие меры.

В случае возникновения помех для радио- и телевизионного сигнала, пользователь может принять любые из перечисленных ниже мер по их устранению:

- Изменение ориентации принимающей антенны радио или ТВ-сигнала.
- Изменение расположения оборудования относительно приемника.
- Подключение оборудования к другой розетке, чтобы оборудование и приемник были подключены к разным ответвленным сетям.

- Закрепление разъемов для кабелей на оборудовании с помощью установочных винтов.

1.6 Международные стандарты безопасности

Обзор стандартов

тствии с требованиями международных стандартов безопасности IEC60950-1, EN60950-1, UL60950-1 и CAN / CSA C22.2 № 60950-1, которые относятся к оборудованию информационных технологий, в том числе в электрическом производственном оборудовании. Эти стандарты безопасности устанавливают важные требования по использованию критически важных для безопасности компонентов, материалов и изоляции для защиты пользователя или оператора от риска получения электротравмы и энергетических опасных факторов, а также рисков, связанных с доступом к частям под напряжением. Стандарты безопасности также устанавливают ограничения по температуре воздуха в помещении и снаружи, по уровню радиации, механической устойчивости и прочности, конструкции корпуса и противопожарной защиты. Результаты тестирования моделирования условия единичного нарушения гарантируют безопасность оборудования для пользователя даже в случае отказа оборудования.

1.7 Сертификация CE

Сертификация CE

PRESENT POINT используется во всех странах Европейского союза, Норвегии и Швейцарии.



Сертификация в Украине

PRESENT POINT используется в Украине и соответствует техническому регламенту Украины. Копию сертификата пользователь может получить обратившись ООО «АйТи Бизнес Солюшн», официального представителя производителя в Украине - контактные данные приведены в конце этого документа.



Гарантии и компенсации

Производитель предоставляет гарантию на безупречное изготовление, которое является составной частью ранее законно оговоренных условий гарантии. При получении покупатель должен немедленно осмотреть все товары, поставляемые на предмет повреждений, возникших при транспортировке, а также на предмет дефектов материала и производственных дефектов и немедленно сообщить компанию-производителя или его официального представителя в письменной форме о каких-либо претензиях. Гарантийный период начинается в день передачи риска, а для специальных систем и программного обеспечения - в день ввода в эксплуатацию, но не позднее, чем через 30 дней после передачи риска. Если в сообщении указывается на обоснованность претензии, компания-производитель или ее официальный представитель может по своему усмотрению устранить дефект или предоставить замену в срок. Если эта мера не может быть реализован или не может быть реализован успешно, покупатель может потребовать скидку с покупной цены или расторжения договора. Все остальные претензии, в частности те, которые касаются компенсации за прямое или косвенное повреждения, а также за повреждения относятся к работе программного обеспечения, а также к другим услугам, предоставляемых компанией-производителем или его официальным представителем и являются компонентами системы или независимыми услугами будут рассматриваться как недействительные, если повреждения не квалифицировано как отсутствие характеристик, определенных в письменной форме, не является умышленным или возникли в результате преступной невнимательности, или не является частично виной компании-производителя.

Если покупатель или третья сторона вносит изменения или осуществляет ремонт поставляемых компанией-производителем, или если эти продукты эксплуатируются неправильно, особенно если системы, введенные в эксплуатацию, используются неправильно или если после передачи риска продукты подвергаются воздействию, не обусловленным в соглашении, все претензии покупателя по гарантии будут рассматриваться как недействительные. Гарантия не распространяется на сбой системы, квалифицированные как сбой, возникшие в результате использования определенных программ или особых электронных схем, предоставленных покупателем, например, интерфейсов. Нормальный износ, а также техническое обслуживание в нормальном объеме не покрываются гарантией, предоставляемой компанией-производителем. Пользователь должен соблюдать условия окружающей среды, а также положения о предоставлении услуг и технического обслуживания, изложенные в этом руководстве.

Гарантийный срок - 12 месяцев.

1.8 Положения лицензионного соглашения по программному обеспечению

ВЫ СОГЛАШАЕТЕСЬ, ЧТО ПРОГРАММНОЕ ОБЕСПЕЧЕНИЕ ПРЕДОСТАВЛЯЕТСЯ «КАК ЕСТЬ». КОМПАНИЯ-ПРОИЗВОДИТЕЛЬ НЕ ПРЕДОСТАВЛЯЕТ И НЕ НАМЕРЕНА ОКАЗЫВАТЬ ЛЮБЫЕ ГАРАНТИИ ИЛИ УТВЕРЖДЕНИЯ, КАК ПРЯМЫЕ И ПОДРАЗУМЕВАЕМЫЕ, И ПРЯМО заявляет об отказе в предоставлении КАКИХ-ЛИБО ГАРАНТИЙ ПРИГОДНОСТИ И СООТВЕТСТВИЯ КАКОЙ-ЛИБО ЦЕЛИ, НЕНАРУШЕНИЯ ИНТЕЛЛЕКТУАЛЬНОЙ СОБСТВЕННОСТИ, А ТАКЖЕ НЕ ГАРАНТИРУЕТ, ЧТО ПРОГРАММНОЕ ОБЕСПЕЧЕНИЕ НЕ СОДЕРЖИТ ОШИБОК И ЧТО КОМПАНИЯ-ПРОИЗВОДИТЕЛЬ БУДЕТ исправлять такие ошибки, и ВЫ единолично несете ОТВЕТСТВЕННОСТЬ ЗА ВСЕ РАСХОДЫ И РАСХОДЫ, СВЯЗАННЫЕ С исправлением ошибок, РЕМОНТОМ ИЛИ УЩЕРБА, возникший из-за ТАКИХ ОШИБОК. ВЫ СОГЛАШАЕТЕСЬ И СОГЛАШАЕТЕСЬ, ЧТО КОМПАНИЯ-ПРОИЗВОДИТЕЛЬ НЕ НЕСЕТ ОТВЕТСТВЕННОСТИ ЗА УЩЕРБ, ПОТЕРИ ИЛИ ПРЕТЕНЗИИ, ОТ КОТОРЫХ ВЫ ЕЕ третьи лица могут пострадать в результате ИСПОЛЬЗОВАНИЯ ПРОГРАММНОГО

ОБЕСПЕЧЕНИЯ. ЭТИМ ВЫ СОГЛАСНЫ САМОСТОЯТЕЛЬНО НЕСТИ ОТВЕТСТВЕННОСТЬ, ЗАЩИЩАТЬ КОМПАНИИ-ПРОИЗВОДИТЕЛЯ ОТ ЛЮБЫХ И ВСЕХ исков, судебных преследований, ОБЯЗАТЕЛЬСТВ, убытков, ущерба, оплата услуг И РАСХОДОВ (ВКЛЮЧАЯ ПЛАТУ ЗА УСЛУГИ АДВОКАТА) И ДРУГИХ РАСХОДОВ, возникающих в КОМПАНИИ-ПРОИЗВОДИТЕЛЯ В СВЯЗИ С ЛЮБЫМ НАРУШЕНИЯМИ ВАМИ ПОЛОЖЕНИЙ ЛИЦЕНЗИИ НА ПРОГРАММНОЕ ОБЕСПЕЧЕНИЕ. В РАМКАХ, ПРЕДУСМОТРЕННЫХ ЗАКОНОМ ПРИ КАКИХ ОБСТОЯТЕЛЬСТВАХ КОМПАНИИ-ПРОИЗВОДИТЕЛЬ НЕ НЕСЕТ ОТВЕТСТВЕННОСТИ ЗА КОСВЕННЫЕ, СПЕЦИАЛЬНЫЕ, ШТРАФНЫЕ, СЛУЧАЙНЫЕ ИЛИ СОПУТСТВУЮЩИЕ УБЫТКИ ИЛИ УЩЕРБ ЛЮБОГО РОДА, которые могут возникнуть В РЕЗУЛЬТАТЕ ИЛИ В СВЯЗИ С ПРОГРАММНОГО ОБЕСПЕЧЕНИЯ, ДАННОЙ ЛИЦЕНЗИИ ПРОГРАММНОГО ОБЕСПЕЧЕНИЯ ВЫПОЛНЕНИЯ ИЛИ подразумевает выполнение, невыполнение обязательств компании-производителя ПО ЛИЦЕНЗИИ НА ПРОГРАММНОЕ ОБЕСПЕЧЕНИЕ И ЗА ЛЮБЫЕ ЭКОНОМИЧЕСКИЕ ПОТЕРИ, УПУЩЕННЫЕ коммерческие возможности, незаключения контрактов, ВТР ТУ ДАННЫХ Нематериальные ПОТЕРИ, ПОТЕРИ ПРИБЫЛИ, ТОВАРООБОРОТА, ДОХОДА, репутационные потери И ЛЮБЫЕ ущерб, причиненный остановка в работе, сбоям работы компьютера или неправильного использования ПРОГРАММНОГО ОБЕСПЕЧЕНИЯ, А ТАКЖЕ ВСЕ БЕЗ ИСКЛЮЧЕНИЯ ДРУГОЙ ЭКОНОМИЧЕСКИЙ ПОТЕРИ И УБЫТКИ, КОТОРЫЕ МОГУТ ВОЗНИКАТЬ В СВЯЗИ С ИСПОЛЬЗОВАНИЕМ ПРОГРАММНОГО ОБЕСПЕЧЕНИЯ, ДАЖЕ ЕСЛИ-ПРОИЗВОДИТЕЛЬ была проинформирована о ВОЗМОЖНЫЕ их возникновения.

Эта Лицензия на программное обеспечение является единственной договоренности и соглашения между Вами и компанией-производителем об использовании программного обеспечения Вами и (или) Полномочными пользователями. Лицензия на программное обеспечение заменяет все остальные взаимодействия, договоренности и соглашения, которые имели место до принятия этой Лицензии на программное обеспечение (за исключением остаются в силе соглашений о конфиденциальности), однако никакие положения настоящей Лицензии на программное обеспечение не означают исключения ответственности за искажение смысла в мошеннических целях. Вы не можете экспортировать или реэкспортировать Программное обеспечение или любую его копию или адаптированную версию, нарушая любое действующее законодательство или норм. Эта Лицензия на программное обеспечение не может быть переработана, улучшена или изменена.

1.9 Поиск и устранения неполадок

Решение проблем

В этом разделе описаны некоторые проблемы, которые могут возникнуть при использовании PRESENT POINT. Для каждой проблемы указаны возможные причины и предложены решения. Если не удастся устранить проблему самостоятельно, обратитесь к ИТ-администратора.

Проблема	Причина	Решение
Изображение компьютера не видны при нажатии лаунчера.	с Вы являетесь вторым / четвертым / десятым пользователем (в зависимости от модели PRESENT	Один из пользователей должен нажать кнопку, чтобы убрать содержимое с

		POINT), который хочет отобразить содержимое устройства на дисплее.	дисплея, чтобы вы имели возможность показать свое содержимое. Другой способ: вы можете нажать и удерживать лаунчер, чтобы использовать функцию показа своего содержимого через PRESENT POINT.
Содержимое экрана компьютера отображается, но звук не воспроизводится аудиосистемой конференц-зала.	Звук на компьютере отключен. Аудиосистема в конференц-зале не включена. При использовании отдельного звукового канала не подключен аудиокабель. Динамик по умолчанию настроен неправильно. Лаунчер ни были повторно синхронизован после изменения настроек звука в веб-интерфейсе. Неправильно установленные параметры звука в веб-интерфейсе.	Щелкните правой кнопкой мыши по значку динамика и включите звук Включите аудиосистему в конференц-зале. Проверьте соединение между основным блоком (аудио) и аудиосистемой в конференц-зале. Подключите лаунчер и задайте динамик PRESENT POINT в качестве звукового устройства по умолчанию. Выполните повторную синхронизацию лаунчера. Обратитесь к администратору, чтобы правильно выбрать параметры звука.	
Изображение с компьютера перестало отображаться на дисплее, а светодиоды лаунчера мигают синим цветом.	Прервалась связь с дисплеем.	PRESENT POINT попытается автоматически восстановить соединение. Если соединиться не удалось, светодиоды лаунчера начнут мигать красным цветом. Выключите лаунчер от ноутбука и подключите повторно.	
На дисплее ничего не отображается.	Дисплей выключен. Избран неправильный вход.	Включите дисплей. Выберите правильный вход.	

Кабель монитора не подключен или подключен неправильно.	Подключите кабель к дисплею и базового блока.
Дисплей не может распознать основной блок или отобразить его выходное разрешение.	Вы или администратор должны изменить соответствующие настройки через веб-интерфейс.
Основной блок находится в режиме ожидания.	Коротко нажмите кнопку режима ожидания на базовом блоке или подключите кнопку и запустите клиентское программное обеспечение PRESENT POINT.
Основной блок выключен.	Проверьте, подключен блок питания к основному блоку и к электрической розетке.
Программное обеспечение лаунчера несовместимо с программным обеспечением основного блока.	Выполните повторную синхронизацию и обновите программное обеспечение лаунчера, подключив его к порту USB на базовом блоке.
Экранные обои отключены	Если подключить лаунчер и начать передачу данных, они будут показаны на экране.
После подключения кнопки к ноутбуку не возникает диск EShow	Отключено автоматическое обновление дисков. Обновите отражение в операционной системе ноутбука
Плохое подключение к порту USB ноутбука.	<ul style="list-style-type: none">• Подключите повторно лаунчер к порту USB.• Попробуйте подключить лаунчер к другому порту USB.• Перезагрузите ноутбук.
	С помощью службы управления дисками

Система Windows пытается назначить диске PRESENT POINT зарезервированную букву. Microsoft Windows назначьте диске свободную букву.

Политика ИТ-отдела запрещает использовать USB-накопитель. Обратитесь в ИТ-отдел.

1.10 Контактные данные

Компания-производитель: IBEST OÜ (Kadaka tee 113a, 12915 Tallinn, Estonia)

Официальный представитель ООО «Айти Бизнес Солюшн»:

Юридический адрес: Украина, 04050, г. Киев, ул. Мельникова, 12, тел. + 38-044-597-10-90

Фактический адрес: Украина, 03164, г. Киев, ул. Бучанска 25/28, тел. + 38-044-597-10-90

Официальный сервисный центр ООО «Айти Бизнес Солюшн», находящийся по адресу: Украина, 03164, г. Киев, ул. Бучанска 25/28, тел. + 38-044-597-10-90